



OPEN DAY

Sabato

14 dicembre 2024

9:30-13:00

18 gennaio 2025

9:30-13:00

ODONTOTECNICO

OTTICO

ELETTRICO

MECCANICO

MODA

TERMIDRAULICO

PROVA CON NOI le attività in laboratorio

Prenota



o al link:

<https://forms.office.com/r/9Ct5khhat5>



Ministero dell'Istruzione e del Merito



**ISTITUTO DI ISTRUZIONE SUPERIORE
"FRANCIS LOMBARDI"**

Via Luigi Sereno, 27 - 13100 VERCELLI

mail: vcis01900q@istruzione.it - vcis01900q@pec.istruzione.it
www.iislombardivc.edu.it

VCIS01900Q C.F. 94034560022



I.P.I.A. "F. Lombardi" - VCRI01901B - www.ipsiavercelli.it
Via Luigi Sereno, 27 - 13100 Vercelli - Tel. 0161/257444 - fax: 0161/258498
Istituto accreditato presso la Regione Piemonte per la Formazione N. 175/001

I.T.I. "Giulio Cesare Faccio" VCTF019018 - www.itisvc.it
P.zza Cesare Battisti, 9 - 13100 Vercelli - Tel. 0161/217033
Fax: 0161/257727

All'attenzione
del Referente per l'Orientamento
e del Referente per l'Inclusione
delle Scuole secondarie I grado

Oggetto: orientamento IPSIA Francis Lombardi di Vercelli

Con la presente, si intende informare gli alunni delle classi terze e i loro genitori sulle iniziative di orientamento promosse dall'istituto (*open day* e prova con noi), pubblicate anche sul nostro sito: <https://www.iislombardivc.edu.it/>

Si tratta di attività in presenza, che prevedono esperienze nei laboratori riguardanti i vari settori professionali, prenotabili tramite il seguente *link*: <https://forms.office.com/r/9Ct5khhat5>

Sarà nostra cura seguire le famiglie e gli studenti nell'accesso alle attività scelte durante la visita della scuola prevista per sabato:

14 dicembre 2024 ore 9,30-13

18 gennaio 2025 ore 9,30-13,

fornendo tutte le informazioni richieste tramite l'indirizzo mail: orientamento@ipsiavercelli.it

Il nostro Istituto dedica anche particolare attenzione agli alunni con Bisogni educativi speciali, offrendo la possibilità di partecipare a **laboratori orientativi personalizzati**, che possono essere concordati con i rispettivi referenti per l'inclusione delle scuole secondarie di I e II grado, al fine di sostenere e supportare i ragazzi in questo passaggio così importante per la loro crescita.

Rimanendo a disposizione per ogni eventuale chiarimento, riportiamo i contatti dei docenti a cui far riferimento per le specifiche situazioni: prof.ssa Stefania Fecchio (stefania.fecchio@ipsiavercelli.it) e orientamento@ipsiavercelli.it) e prof.ssa Roberta Piantanida (roberta.piantanida@ipsiavercelli.it) come componenti della Commissione BES, area inclusione.

Referente orientamento IPSIA
Prof.ssa Stefania Fecchio


Allegati:

pdf opuscolo corsi

pdf pieghevoli ottico-odonto

pdf presentazione generale

Open day prenotazioni



Istituto Professionale
F.Lombardi
VERCELLI

istruzione

professionale

offerta formativa

crea
e orienta
il tuo
futuro

i nuovi istituti professionali

Gli Istituti Professionali fanno parte, insieme ai Licei e agli Istituti Tecnici, dell'Istruzione Secondaria Superiore quale articolazione del secondo ciclo del sistema di istruzione e formazione, hanno durata di 5 anni e sono finalizzati al conseguimento, mediante Esame di Stato, di un Diploma di Istruzione Secondaria Superiore. Essi si configurano come "scuole territoriali dell'innovazione, aperte e concepite come laboratori di ricerca, sperimentazione ed innovazione didattica" e hanno la finalità di "formare gli studenti ad arti, mestieri e professioni strategici per l'economia del Paese per un saper fare di qualità comunemente denominato «Made in Italy», nonché di garantire che le competenze acquisite nei percorsi di istruzione professionale consentano una facile transizione nel mondo del lavoro e delle professioni".

L'offerta formativa si articola in un'area di istruzione generale comune a tutti i percorsi, che ha l'obiettivo di fornire ai giovani una preparazione di base, e in aree di indirizzo presenti fin dal primo biennio, che consentono agli studenti di sviluppare i saperi e le competenze necessarie ad assumere ruoli tecnici e operativi nei settori produttivi e dei servizi.

Nell'anno scolastico 2018/19 è entrata in vigore la riforma degli Istituti Professionali di Stato (D. Lgs. 61/2017) in base alla quale il nostro istituto presenta nella sua offerta formativa i seguenti indirizzi:

- Industria e artigianato per il Made in Italy
- Manutenzione e assistenza tecnica
- Arti ausiliarie delle professioni sanitarie: odontotecnico
- Arti ausiliarie delle professioni sanitarie: ottico

Il nostro istituto, come previsto dall'Accordo Stato Regioni, al termine del terzo anno rilascia anche le seguenti Qualifiche Regionali:

- Operatore dell'abbigliamento
- Operatore elettrico
- Operatore di impianti termoidraulici
- Operatore alla riparazione dei veicoli a motore

A tal fine garantisce agli studenti almeno 200 ore di stage nell'arco dei tre anni.

A conclusione del percorso quinquennale, la solida base di istruzione generale e tecnico-professionale consente agli studenti di sviluppare, in una dimensione operativa, saperi e competenze necessari per rispondere alle esigenze formative del settore produttivo di riferimento, considerato nella sua dimensione sistemica per un rapido inserimento nel mondo del lavoro e per l'accesso a università, Istruzione e Formazione Tecnica Superiore (IFTS),

Istruzione Tecnica Superiore (ITS), Istituti di Alta Formazione Artistica e Musicale (AFAM) e ai percorsi di studio e di lavoro previsti per iscriversi agli albi professionali.

PCTO (Percorsi per le Competenze Trasversali e per l'Orientamento)

L'Ispsia Lombardi ha contribuito negli anni alla realizzazione di esperienze in collaborazione con le aziende presenti sul territorio: in passato attraverso l'area professionalizzante o Terza Area e in seguito attraverso percorsi di Alternanza scuola/lavoro.

L'Istituto, con l'introduzione della legge 107/2015, seguendo le Linee Guida predisposte dal Miur ispirate ai principi contenuti nei Quadri Europei di riferimento, ha progettato NUOVI PERCORSI di PCTO per permettere agli studenti di acquisire le seguenti competenze trasversali:

- competenza personale, sociale e capacità di imparare ad imparare
- competenza in materia di cittadinanza
- competenza in materia imprenditoriale
- competenza in materia di consapevolezza ed espressione culturali

Tale progettazione ha tenuto conto:

- del contesto territoriale
- delle scelte e priorità espresse nel PTOF
- della diversa tipologia degli indirizzi di studio

I percorsi di PCTO progettati saranno personalizzati, valutati, certificati e costituiranno parte integrante del Curriculum in uscita dello studente.

Al fine di far emergere in modo efficace i bisogni e le attitudini degli allievi e per garantire il successo formativo di tale esperienza, verrà individuato per ognuno la figura di un Tutor di riferimento.

PROGETTO PCTO di Istituto DURATA: 210 ore

CLASSI COINVOLTE: terze, quarte e quinte di tutti gli indirizzi

FINALITÀ:

- Collegare i saperi acquisiti in aula con l'esperienza pratica e col mondo del lavoro
- Collegare l'Istituto alla realtà del territorio per adattare i percorsi formativi al mercato
- Arricchire il curriculum formativo dello studente ed accrescerne la motivazione
- Valorizzare le eccellenze

ATTIVITÀ:

- Stage in azienda
- Conferenze di settore con esperti esterni
- Project work
- Corso Sicurezza
- Partecipazione ad attività di eccellenza: competizioni, gare nazionali, progetti di portata nazionale e corsi specifici di settore per arricchire le competenze professionali
- Orientamento in uscita

2



ipsia “francis lombardi”

L'IPSA “Francis Lombardi” viene fondata a Vercelli nell'a.s. 1960/61, in risposta ad una richiesta da parte delle industrie e delle imprese artigiane locali di giovani forniti di una preparazione culturale e professionale adeguata a consentire un rapido inserimento in attività lavorative qualificate. Da quel momento l'Istituto si è adeguato al rapido rinnovarsi delle tecnologie ed all'evolversi delle figure professionali, modificando costantemente i contenuti dei profili professionali, aggiornando la dotazione dei propri reparti di lavorazione per creare un equilibrio tra la richiesta di più elevate competenze professionali e l'esigenza di un'adeguata formazione culturale. Il consolidamento della piccola industria e dell'impresa artigiana ha comportato per l'Istituto l'esigenza di scelta di corsi di qualifica inizialmente limitati al settore Elettrico e Meccanico, perché più adeguati a consentire ai giovani diplomati di trovare inserimento nel mondo del lavoro. A questi è stato successivamente affiancato il corso di studi dell'Arte Ausiliaria Sanitaria Odontotecnica. Un significativo rinnovamento nella definizione dei cicli formativi è avvenuta con l'attuazione, prima sperimentale poi istituzionale, del “Progetto ‘92” nell'ambito del quale sono stati istituiti i corsi post-qualifica di “Tecnico delle industrie elettriche” e “Tecnico dei sistemi energetici”. Dall'anno 2006 è istituito anche il corso “Tecnico dell'abbigliamento e della moda”.



L'IPSA “F. Lombardi” a partire dall'anno scolastico 2010/11, in base alla Riforma del II ciclo di istruzione e formazione, diventa un Istituto Professionale finalizzato al conseguimento di un diploma quinquennale, con percorsi articolati in 2 bienni e 1 quinto anno, negli indirizzi **Manutenzione e assistenza tecnica, Produzioni industriali e artigianali, Servizi socio-sanitari**. A partire dal 2011/2012 inserisce le Qualifiche Regionali triennali all'interno dei suoi percorsi quinquennali. Tale attuazione avviene in regime sussidiario con un ruolo integrativo rispetto alla formazione professionale regionale, nel quadro di specifiche intese tra Regione Piemonte e MIUR. Le qualifiche regionali riconosciute sono: **Operatore dell'abbigliamento, Operatore alla riparazione dei veicoli a motore, Operatore elettrico, Operatore di impianti termoidraulici**. Unico istituto in un ampio territorio a offrire specifici corsi dell'indirizzo industriale e sanitario, l'ipsia accoglie allievi provenienti non solo dalla città di Vercelli ma, per la maggior parte, da numerose località del territorio circostante: l'alto tasso di pendolarismo non ha comunque limitato l'attività dell'Istituto che, in cinquant'anni, ha qualificato e diplomato più di tremila giovani. In funzione di tale successo, l'istituto è costantemente impegnato ad accrescere la propria offerta formativa in risposta alle esigenze del territorio. In tempi più recenti l'offerta formativa si è infatti arricchita, affiancando al corso per **Odontotecnici** quello per **Ottici**.

L'offerta formativa messa in atto dall'Istituto mira ad ottenere la crescita culturale e formativa di ogni allievo, il contenimento degli abbandoni e degli insuccessi scolastici. In quest'ottica, per permettere il completamento degli studi a chi li avesse interrotti, dall'anno scolastico 2013/14 sono stati istituiti, tramite accordi con il CPIA (Centro Provinciale per l'Istruzione degli Adulti) Biella-Vercelli, i **corsi serali** per conseguire il diploma negli indirizzi Manutenzione e assistenza tecnica e Produzioni industriali e artigianali; tali corsi prevedono il riconoscimento dei crediti relativi alle attività didattiche e/o professionali già effettuate.

L'Istituto è **accreditato presso la Regione Piemonte per la Formazione (n.175/001)**.

gli indirizzi



ELETTRICO
Manutenzione e
Assistenza Tecnica



MECCANICO
Manutenzione e
Assistenza Tecnica



TERMIDRAULICO
Manutenzione e
Assistenza Tecnica



MODA
Industria e Artigianato
per il Made in Italy



ODONTOTECNICO
Arti Ausiliarie delle
Professioni Sanitarie



OTTICO
Arti Ausiliarie delle
Professioni Sanitarie

Manutenzione e Assistenza Tecnica

Il Tecnico per la Manutenzione e assistenza tecnica possiede competenze che gli consentono di organizzare, gestire e effettuare interventi di installazione e manutenzione ordinaria, diagnostica, riparazione e collaudo di impianti industriali e civili, apparati tecnici e mezzi di trasporto.

DURATA: 5 anni

TITOLO DI STUDIO RILASCIATO: Diploma di Tecnico per la Manutenzione e Assistenza Tecnica

PERCORSO BREVE DI STUDI

È prevista la possibilità di assolvere all'obbligo di Istruzione al termine del 1° biennio; al termine del terzo anno sarà inoltre possibile ottenere una Qualifica Regionale Triennale completando le competenze professionali con 200 ore di stage. (dettagli a pagina 13).

ALTERNANZA SCUOLA-LAVORO

Durante il 3°, 4° e 5° anno di corso, come previsto dalla normativa vigente, lo studente svolgerà attività di alternanza scuola-lavoro, presso aziende locali e partecipando a conferenze e lezioni tenute da esperti del settore (dettagli a pagina 2).

REQUISITI: ATTITUDINI, INTERESSI E MOTIVAZIONI PERSONALI

Per affrontare al meglio questo corso di studi occorre possedere capacità logiche, organizzative e comunicative. È necessario essere in grado di trasferire nella pratica le conoscenze acquisite, avere una buona manualità e essere precisi. Può essere utile avere particolare interesse per le tecniche, per le scienze e per l'informatica.

OBIETTIVI, ATTIVITÀ E COMPETENZE

Al termine del corso l'allievo/a sarà in grado di:

- verificare il funzionamento ed eventualmente effettuare riparazioni tenendo conto delle norme di sicurezza e di tutela dell'ambiente
- gestire lo smaltimento delle scorie e delle sostanze residue prodotte a seguito del funzionamento dei macchinari
- gestire il magazzino
- conoscere il funzionamento delle diverse apparecchiature e saper dare indicazioni agli utenti
- riconoscere anomalie anche non direttamente collegate alle proprie mansioni e darne comunicazione
- valutare i costi degli interventi
- capire e interpretare gli schemi degli impianti
- rispettare le norme di ergonomia, igiene e sicurezza che regolano le realizzazioni degli interventi
- usare strumenti di misura e apparecchiature per il controllo e la diagnosi
- effettuare regolazioni dei sistemi
- intervenire nell'installazione e nel collaudo degli impianti e della macchine garantendone e certificandone la messa a punto
- accogliere le necessità dei clienti offrendo servizi efficaci

PROSEGUIMENTO DEGLI STUDI

Al termine di questo percorso il/la Diplomato/a avrà accesso a tutti i percorsi universitari, potrà proseguire gli studi nei corsi IFTS, ITS, nei corsi di Formazione Professionale post diploma o iscriversi agli Istituti di Alta Formazione Artistica, Musicale e Coreutica.

SBOCCHI PROFESSIONALI:

- partecipare ai concorsi pubblici relativi alla professione
- lavorare in industrie meccaniche e in aziende che si occupano di impiantistica
- trovare impiego nel campo della manutenzione, installazione e commercializzazione di dispositivi meccanici, elettrici, elettronici
- essere impiegato nella gestione del magazzino
- lavorare in modo autonomo
- inserirsi in aziende del settore produttivo e industriale





ELETTRICO

Il Diplomato di istruzione professionale nell'indirizzo "Manutenzione e assistenza tecnica" in ambito Elettrico possiede le competenze per gestire, organizzare ed effettuare interventi di installazione e manutenzione ordinaria, di diagnostica, riparazione e collaudo relativamente a piccoli sistemi, impianti e apparati tecnici.

Al termine del quinquennio, il Diplomato è in grado di:

- Comprendere, interpretare e analizzare schemi di apparati, impianti e servizi tecnici industriali e civili.
- Utilizzare strumenti e tecnologie specifiche nel rispetto della normativa sulla sicurezza.
- Utilizzare la documentazione tecnica prevista dalla normativa per garantire la corretta funzionalità di apparecchiature, impianti e sistemi tecnici per i quali cura la manutenzione, nel contesto industriale e civile.
- Individuare i componenti che costituiscono il sistema e i vari materiali impiegati, allo scopo di intervenire nel montaggio, nella sostituzione dei componenti e delle parti, nel rispetto delle modalità e delle procedure stabilite.
- Utilizzare correttamente strumenti di misura, controllo e diagnosi, eseguire le regolazioni degli apparati e impianti industriali e civili di interesse.
- Garantire e certificare la messa a punto a regola d'arte

degli apparati e impianti industriali e civili, collaborando alle fasi di installazione, collaudo e di organizzazione-erogazione dei relativi servizi tecnici.

- Agire nel sistema di qualità, reperire le risorse tecniche e tecnologiche per offrire servizi efficienti ed efficaci.

Il Tecnico per la Manutenzione e Assistenza Tecnica in ambito Elettrico potrà immettersi nel mondo del lavoro presso aziende elettriche, elettroniche ed informatiche, come manutentore in tutte le realtà produttive e di servizi; inoltre ha le competenze per avviare una attività imprenditoriale ai sensi del Decreto 37/2008 ed è autorizzato a rilasciare il Certificato di Conformità dell'Impianto obbligatorio per tutti gli impianti elettrici

Gli studenti hanno inoltre la possibilità di conseguire, dopo il terzo anno di corso, la Qualifica Regionale triennale di **OPERATORE ELETTRICO** (dettagli a pagina 13)

PIANO DI STUDI	I	II	III	IV	V
discipline area comune					
Lingua e Letteratura Italiana	4	4	4	4	4
Storia, Cittadinanza e Costituzione	1	2	2	2	2
Lingua Straniera (Inglese)	3	3	2	2	2
Diritto ed Economia	2	2	-	-	-
Matematica	4	4	3	3	3
Scienze Integrate (Scienze della Terra e Biologia)	2	-	-	-	-
Scienze Motorie e Sportive	2	2	2	2	2
Geografia	1	-	-	-	-
Religione Cattolica o Attività Alternative	1	1	1	1	1
discipline area di indirizzo					
Scienze Integrate (Fisica)	2	2	-	-	-
Scienze Integrate (Chimica)	-	2	-	-	-
Tecnologie e Tecniche di Rappresentaz. Grafica	3	2	-	-	-
Tecnologie dell'Informazione e Comunicazione	2	2	-	-	-
Laboratori di Scien. e Tecn. Elettriche Elettroniche	5	6	4	4	5
Tecnologie Meccaniche ed Applicazioni	-	-	5	5	4
Tecnologie Elettrico-Elettroniche	-	-	4	5	4
Tecnol. e Tecn. di Installazione e Manutenzione	-	-	5	4	5
Totale complessivo ore settimanali	32	32	32	32	32
Di cui ore settimanali discipline area di indirizzo	12	14	18	18	18

Nel settore elettrico il mio lavoro consisterà nel realizzare:

- impianti elettrici e d'illuminazione per abitazioni, negozi, uffici e industria
- impianti citofonici e videocitofonici
- impianti di antenna TV e satellitari
- impianti antifurto, filare e wireless
- impianti di movimentazione cancelli
- impianti di automazione
- impianti industriali controllati da plc con relativa programmazione e manutenzione
- impianti fotovoltaici ed eolici
- impianti di domotica
- manutenzione e verifiche degli impianti
- certificati di conformità





MECCANICO

PIANO DI STUDI	I	II	III	IV	V
discipline area comune					
Lingua e Letteratura Italiana	4	4	4	4	4
Storia, Cittadinanza e Costituzione	1	2	2	2	2
Lingua Straniera (Inglese)	3	3	2	2	2
Diritto ed Economia	2	2	-	-	-
Matematica	4	4	3	3	3
Scienze Integrate (Scienze della Terra e Biologia)	2	-	-	-	-
Scienze Motorie e Sportive	2	2	2	2	2
Geografia	1	-	-	-	-
Religione Cattolica o Attività Alternative	1	1	1	1	1
discipline area di indirizzo					
Scienze Integrate (Fisica)	2	2	-	-	-
Scienze Integrate (Chimica)	-	2	-	-	-
Tecnologie e Tecniche di Rappresentaz. Grafica	2	2	-	-	-
Tecnologie dell'Informazione e Comunicazione	2	2	-	-	-
Laboratori di Scienze e Tecnologie Meccaniche	6	6	4	4	5
Tecnologie Meccaniche ed Applicazioni	-	-	5	5	4
Tecnologie Elettrico-Elettroniche	-	-	4	5	4
Tecnol. e Tec. di Diagnostica e Manutenz. Mezzo	-	-	5	4	5
Totale complessivo ore settimanali	32	32	32	32	32
Di cui ore settimanali discipline area di indirizzo	12	14	18	18	18

6

Il Diplomato di istruzione professionale nell'indirizzo "Manutenzione e assistenza tecnica" in ambito Meccanico-manutenzione dei mezzi di trasporto possiede le competenze per gestire, organizzare ed effettuare interventi di installazione e manutenzione ordinaria, di diagnostica, riparazione e collaudo relativamente a piccoli sistemi, impianti e apparati tecnici, anche marittimi.

Al termine del quinquennio, il Diplomato è in grado di:

- Comprendere, interpretare e analizzare la documentazione tecnica relativa al mezzo di trasporto.
- Utilizzare, attraverso la conoscenza e l'applicazione della normativa sulla sicurezza, strumenti e tecnologie specifiche.
- Seguire le normative tecniche e le prescrizioni di legge per garantire la corretta funzionalità del mezzo di trasporto e delle relative parti, di cui cura la manuten-

zione nel contesto d'uso.

- Individuare i componenti che costituiscono il sistema e i vari materiali impiegati, allo scopo di intervenire nel montaggio, nella sostituzione dei componenti e delle parti, nel rispetto delle modalità e delle procedure stabilite.
- Utilizzare correttamente strumenti di misura, controllo e diagnosi, eseguire le regolazioni dei sistemi e degli impianti relativi al mezzo di trasporto.
- Garantire e certificare la messa a punto a regola d'arte del mezzo di trasporto e degli impianti relativi, collaborando alle fasi di installazione, collaudo ed assistenza tecnica degli utenti.
- Agire nel sistema di qualità, gestire le esigenze del committente, reperire le risorse tecniche e tecnologiche per offrire servizi efficaci ed economicamente correlati alle richieste.

Il Tecnico per la Manutenzione e Assistenza Tecnica in ambito Meccanico potrà immettersi nel mondo del lavoro presso officine e concessionarie di auto e moto, come tecnico diagnostico e operatore qualificato; inoltre ha le competenze per avviare una attività imprenditoriale nel settore autoriparazione e autodiagnostico e rilasciare certificati di revisione.

Gli studenti hanno inoltre la possibilità di conseguire, dopo il terzo anno di corso, la Qualifica Regionale triennale di **OPERATORE ALLA RIPARAZIONE DEI VEICOLI A MOTORE** (dettagli a pagina 13)



Duessegi Editore Srl con il programma Gm Edu vuole attivamente essere un elemento trainante per la formazione dei futuri giovani operatori del settore della riparazione. Il nostro istituto è

partner del programma GMEDU insieme ad altri 40 istituti italiani e più di 30 aziende del settore aftermarket (www.gm-edu.it)



TERMOIDRAULICO

Il Diplomato di istruzione professionale nell'indirizzo "Manutenzione e assistenza tecnica" in ambito Termoidraulico possiede le competenze per gestire, organizzare ed effettuare interventi di installazione e manutenzione ordinaria, di diagnostica, riparazione e collaudo relativamente a piccoli sistemi, impianti e apparati tecnici, anche marittimi.

Al termine del quinquennio, il Diplomato è in grado di:

- Comprendere, interpretare e analizzare schemi di apparati, impianti e servizi tecnici industriali e civili.
- Utilizzare strumenti e tecnologie specifiche nel rispetto della normativa sulla sicurezza.
- Utilizzare la documentazione tecnica prevista dalla normativa per garantire la corretta funzionalità di apparecchiature, impianti e sistemi tecnici per i quali cura la manutenzione, nel contesto industriale e civile.
- Individuare i componenti che costituiscono il sistema e i vari materiali impiegati, allo scopo di intervenire nel montaggio, nella sostituzione dei componenti e delle parti, nel rispetto delle modalità e delle procedure stabilite.
- Utilizzare correttamente strumenti di misura, controllo e diagnosi, eseguire le regolazioni degli apparati e impianti industriali e civili di interesse.

- Garantire e certificare la messa a punto a regola d'arte degli apparati e impianti industriali e civili, collaborando alle fasi di installazione, collaudo e di organizzazione erogazione dei relativi servizi tecnici.
- Agire nel sistema di qualità, reperire le risorse tecniche e tecnologiche per offrire servizi efficienti ed efficaci.

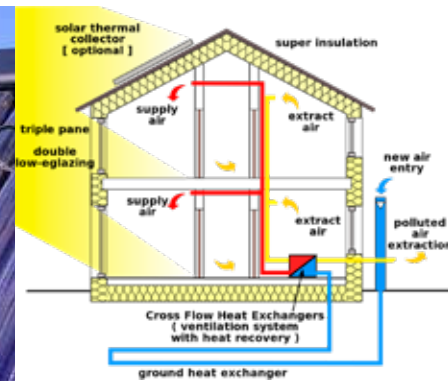
Il Tecnico per la Manutenzione e Assistenza Tecnica in ambito Termoidraulico potrà immergersi nel mondo del lavoro presso aziende termotecniche, termoidrauliche, di condizionamento, aziende global service, enti di controllo dell'efficienza energetica; come manutentore di impianti nelle realtà produttive e di servizi; ha inoltre le competenze per avviare una attività imprenditoriale ai sensi del Decreto 37/2008 ed è autorizzato a rilasciare il Certificato di Conformità dell'Impianto obbligatorio per tutti gli impianti idricosanitari e termici.

Gli studenti hanno inoltre la possibilità di conseguire, dopo il terzo anno di corso, la Qualifica Regionale triennale di **OPERATORE DI IMPIANTI TERMOIDRAULICI** (dettagli a pagina 13)

PIANO DI STUDI	I	II	III	IV	V
discipline area comune					
Lingua e Letteratura Italiana	4	4	4	4	4
Storia, Cittadinanza e Costituzione	1	2	2	2	2
Lingua Straniera (Inglese)	3	3	2	2	2
Diritto ed Economia	2	2	-	-	-
Matematica	4	4	3	3	3
Scienze Integrate (Scienze della Terra e Biologia)	2	-	-	-	-
Scienze Motorie e Sportive	2	2	2	2	2
Geografia	1	-	-	-	-
Religione Cattolica o Attività Alternative	1	1	1	1	1
discipline area di indirizzo					
Scienze Integrate (Fisica)	2	2	-	-	-
Scienze Integrate (Chimica)	-	2	-	-	-
Tecnologie e Tecniche di Rappresentaz. Grafica	2	2	-	-	-
Tecnologie dell'Informazione e Comunicazione	2	2	-	-	-
Laboratori di Scienze e Tecnologie Meccaniche	6	6	4	4	5
Tecnologie Meccaniche ed Applicazioni	-	-	5	5	4
Tecnologie Elettrico-Elettroniche	-	-	4	5	4
Tecnol. e Tec. di Installazione e Manutenzione	-	-	4	4	5
Totale complessivo ore settimanali	32	32	32	32	32
Di cui ore settimanali discipline area di indirizzo	12	14	18	18	18

Nel settore termoidraulico il mio lavoro consisterà nel realizzare:

- impianti termo-idraulici per le abitazioni, per i negozi, gli uffici e per l'industria
- impianti di climatizzazione
- impianti gas
- impianti antincendio
- impianti di riscaldamento a risparmio energetico
- impianti solari termici
- impianti geotermici
- contabilizzazione del calore
- manutenzione caldaie
- certificati di conformità



Industria e Artigianato per il Made in Italy

Il Tecnico dell'Industria e Artigianato per il Made in Italy possiede competenze che gli consentono di lavorare nella produzione, composizione, montaggio e compravendita dei prodotti industriali e artigianali.

DURATA: 5 anni

TITOLO DI STUDIO RILASCIATO: Diploma di Tecnico per le Produzioni Industriali e Artigianali

PERCORSO BREVE DI STUDI

È prevista la possibilità di assolvere all'obbligo di Istruzione al termine del 1° biennio; al termine del terzo anno sarà inoltre possibile ottenere una Qualifica Regionale Triennale completando le competenze professionali con 200 ore di stage. (dettagli a pagina 13).

ALTERNANZA SCUOLA-LAVORO

Durante il 3°, 4° e 5° anno di corso, come previsto dalla normativa vigente, lo studente svolgerà attività di alternanza scuola-lavoro, presso aziende locali e partecipando a conferenze e lezioni tenute da esperti del settore (dettagli a pagina 2).

REQUISITI: ATTITUDINI, INTERESSI E MOTIVAZIONI PERSONALI

Per affrontare al meglio questo corso di studi occorre essere interessati alle nuove tecnologie, essere precisi e saper trasferire nella pratica le conoscenze teoriche acquisite.

Può essere utile avere una buona manualità, avere capacità comunicative e saper lavorare in gruppo.

OBIETTIVI, ATTIVITÀ E COMPETENZE

Al termine del corso l'allievo/a sarà in grado di:

- saper scegliere e usare i materiali adatti a seconda del settore di interesse
- avvalersi dei saperi acquisiti nelle varie discipline per lavorare in modo autonomo
- partecipare alla progettazione, alla conduzione e manutenzione degli impianti e delle apparecchiature utilizzate
- gestire lo smaltimento delle sostanze residue prodotte
- conoscere e applicare le normative sulla tutela dell'ambiente, sulla salute e sicurezza nei luoghi di lavoro
- conoscere e utilizzare specifici programmi informatici
- modernizzare e valorizzare le produzioni tradizionali del territorio sia dal punto di vista creativo che tecnico
- applicare i sistemi di controllo della qualità
- intervenire nelle diverse fasi della produzione mantenendo una visione d'insieme

PROSEGUIMENTO DEGLI STUDI

Al termine di questo percorso il/la Diplomato/a avrà accesso a tutti i percorsi universitari, potrà proseguire gli studi nei corsi IFTS, ITS, nei corsi di Formazione Professionale post diploma o iscriversi agli Istituti di Alta Formazione Artistica, Musicale e Coreutica.

SBOCCHI PROFESSIONALI:

- partecipare ai concorsi pubblici
- lavorare in modo autonomo
- inserirsi in aziende del settore produttivo, industriale e commerciale
- fare una carriera di concetto nelle varie specialità dell'industria, dell'artigianato e anche degli enti e delle amministrazioni locali





MODA

Il corso Moda si colloca nell'indirizzo Industria e Artigianato per il Made in Italy ed è finalizzato a conservare e valorizzare stili e tecniche proprie della storia artigianale locale, salvaguardando le competenze professionali ad essa collegate e promuovendo la diffusione e la commercializzazione del prodotto italiano.

Al termine del quinquennio il diplomato ha capacità progettuali che gli consentono di operare, sia autonomamente che in equipe, nei diversi contesti aziendali; conosce il ciclo completo di lavorazione e di organizzazione aziendale, i materiali, la tipologia delle attrezzature, l'uso della strumentazione computerizzata te sarà in grado di:

- ideare, progettare, realizzare e commercializzare oggetti, prodotti anche su commissione dei clienti
- modificare e migliorare i prodotti tipici locali
- seguire tutte le fasi produttive, dalla progettazione stilistica del capo di abbigliamento alla realizzazione dello stesso, attraverso metodi artigianali e industriali:
- elaborare gli aspetti tecnici, applicativi e comunicazionali richiesti dalla flessibilità del mondo produttivo;
- scegliere e gestire le informazioni, individuandone le priorità nell'ambito del processo produttivo;
- ricercare soluzioni funzionali alle varie fasi del lavoro;
- conoscere ed utilizzare i meccanismi e i codici della

comunicazione aziendale e del mercato.

- conoscere e applicare le normative di sicurezza.

Il diploma di Tecnico dell'Industria e Artigianato per il Made in Italy è immediatamente spendibile per un inserimento rapido nel mondo del lavoro, ad esempio come:

- Tecnico con funzioni intermedie nell'industria di confezione;
- Pianificatore e Manutentore ordinario nella riparazione dei sistemi ed apparati di interesse;
- Progettista d'abbigliamento.
- Addetto alla vendita in grandi magazzini e negozi di abbigliamento;
- Lavoratore autonomo nei diversi segmenti di filiera, in relazione alla complessità e all'evoluzione dei processi organizzativi, di produzione e commercializzazione dei prodotti moda.

Gli studenti hanno inoltre la possibilità di conseguire, dopo il terzo anno di corso, la Qualifica Regionale triennale di **OPERATORE DELL'ABBIGLIAMENTO** (dettagli a pagina 13)

PIANO DI STUDI	I	II	III	IV	V
discipline area comune					
Lingua e Letteratura Italiana	4	4	4	4	4
Storia, Cittadinanza e Costituzione	1	2	2	2	2
Lingua Straniera (Inglese)	3	3	2	2	2
Diritto ed Economia	2	2	-	-	-
Matematica	4	4	3	3	3
Scienze Integrate (Scienze della Terra e Biologia)	2	-	-	-	-
Scienze Motorie e Sportive	2	2	2	2	2
Geografia	1	-	-	-	-
Religione Cattolica o Attività Alternative	1	1	1	1	1
discipline area di indirizzo					
Scienze Integrate (Fisica)	-	2	-	-	-
Scienze Integrate (Chimica)	2	-	-	-	-
Tecn. e Tecniche di Rappres. Grafica- Tec. Dis. Prog.	3	4	-	-	-
Tecnologie dell'Informazione e Comunicazione	2	2	-	-	-
Laboratori di Scien. e Tecn. Tessili Abbigliam. Moda	5	6	7	6	6
Progettazione Tessile-Abbigliam. Moda e Costume	-	-	6	5	5
Tecnologie Appl. ai Materiali e ai Proc. Produttivi	-	-	5	5	5
Tecniche di Distribuzione e Marketing	-	-	-	2	2
Totale complessivo ore settimanali	32	32	32	32	32
Di cui ore settimanali discipline area di indirizzo	12	14	18	18	18

Nel settore moda il mio lavoro consisterà nel:

- conoscere e utilizzare, secondo una sequenza ordinata che egli programma, i principali strumenti e impianti di laboratorio
- conoscere, scegliere, indicare il tessuto idoneo al modello progettato e valutarne le caratteristiche merceologiche di base
- recepire gli input dell'area commerciale (indagini di mercato, tendenze moda)
- interpretare gli schizzi dello stilista
- realizzare prototipi
- conoscere il ciclo completo di lavorazione e organizzazione aziendale



Arti Ausiliarie delle Professioni Sanitarie

Il Tecnico per le Arti Ausiliarie delle Professioni Sanitarie possiede competenze che gli consentono di progettare e realizzare attività per favorire e sostenere il benessere e la salute di persone e di comunità, attuando interventi di tipo socio-sanitario.

DURATA: 5 anni

TITOLO DI STUDIO RILASCIATO: Diploma di Tecnico per i Servizi Socio Sanitari

PERCORSO BREVE DI STUDI

È prevista la possibilità di assolvere all'obbligo di Istruzione al termine del 1° biennio.

ALTERNANZA SCUOLA-LAVORO

Durante il 3°, 4° e 5° anno di corso, come previsto dalla normativa vigente, lo studente svolgerà attività di alternanza scuola-lavoro, presso aziende locali e partecipando a conferenze e lezioni tenute da esperti del settore (dettagli a pagina 2).

REQUISITI: ATTITUDINI, INTERESSI E MOTIVAZIONI PERSONALI

Per affrontare al meglio questo corso di studi bisogna avere una certa inclinazione verso le professioni sanitarie, essere precisi, saper rispettare le norme di igiene e sicurezza, avere una buona manualità.

È utile essere una persona dotata di iniziativa e capacità di adattamento, è necessario saper ascoltare, essere disponibili a rapportarsi con diverse persone, avere

una buona capacità di comunicare e di lavorare in gruppo.

OBIETTIVI, ATTIVITÀ E COMPETENZE

Al termine del corso l'allievo/a sarà in grado di:

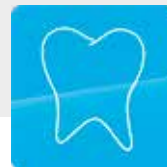
- rapportarsi con le varie istituzioni del territorio al fine di poter conoscere i bisogni socio sanitari del luogo e poter indirizzare in modo adeguato le persone
- conoscere e applicare le leggi sulla privacy e sulla sicurezza
- preparare attività rivolte a individui, gruppi di individui, fasce deboli (es. anziani, carcerati ed ex carcerati, ex tossicodipendenti, disabili fisici e psichici, minori e giovani a rischio,...) al fine di sostenere il loro reinserimento nella società
- rapportarsi con le persone che si rivolgono ai servizi sociosanitari per predisporre interventi personalizzati
- utilizzare strumenti di valutazione nell'ottica del miglioramento della qualità del servizio
- saper risolvere i vari problemi che si possono presentare nel corso dell'attività lavorativa
- collaborare nella promozione di corretti stili di vita
- conoscere e usare le tecniche di animazione sociale
- promuovere l'integrazione e il miglioramento della qualità della vita collaborando con altre figure professionali per tutelare le persone disabili e le loro famiglie
- favorire la comunicazione tra persone e gruppi
- raccogliere, conservare e trasmettere dati

PROSEGUIMENTO DEGLI STUDI

Al termine di questo percorso il/la Diplomato/a avrà accesso a tutti i percorsi universitari, potrà proseguire gli studi nei corsi IFTS, ITS, nei corsi di Formazione Professionale post diploma o iscriversi agli Istituti di Alta Formazione Artistica, Musicale e Coreutica.

SBOCCHI PROFESSIONALI:

Potrà inserirsi nel mondo del lavoro e, attraverso i percorsi di studio e/o di lavoro previsti dalla legge, potrà iscriversi agli albi delle professioni. Avrà la possibilità di lavorare in laboratori e studi medici, dentistici, ottici, essere impiegato in strutture integrative di assistenza per l'infanzia oppure accedere ai concorsi pubblici.





ODONTOTECNICO

La professione di odontotecnico nel corso degli ultimi anni si è evoluta molto velocemente. È diventato fondamentale per la scuola formare nuovi professionisti che, oltre a sviluppare competenza e precisione nella modellazione manuale, siano in grado di mantenersi al passo con le nuove esigenze e le nuove sfide dettate da tecnologie e materiali innovativi.

Per questo il corso per odontotecnici del nostro istituto è stato dotato della tecnologia Exocad DentalCAD, uno dei software per il CAD dentale più utilizzati in ambito odontotecnico, che consente di sviluppare modelli di qualsiasi tipo di protesi dentale che possono poi essere inviati a una stampante 3D o a una fresatrice.

Allo stesso tempo aderisce all'iniziativa AIOE Education, promossa dall'Accademia di Odontoiatria protesica (AIOE), che realizza una rete tra istituti superiori di tutta Italia per supportare la nascita di buone pratiche di didattica innovativa e attiva, promuovendo una formazione al passo coi tempi, avvicinando il mondo scolastico all'Accademia, offrendo occasioni di formazione continua ai docenti e soprattutto creando occasioni in cui gli studenti diventano i reali protagonisti. Punto di approdo del percorso è il Meeting Mediterraneo, che farà incontrare gli studenti delle scuole coinvolte con i professionisti di AIOE, dando loro l'occasione di presentare il lavoro realizzato all'interno delle classi nei progetti sviluppati nei mesi che precedono l'evento.

Nel corso del terzo, quarto e quinto anno gli allievi svolgeranno alternanza scuola e lavoro. Nel nostro territorio esistono laboratori nel settore odontotecnico che sono disponibili ad una sinergia con la scuola; in questo settore, l'Istituto può vantare una lunga tradizione di esperienze collaborative. Tali attività di stage, di obbligo curricolare, completano la programmazione modulare e interdisciplinare delle materie di indirizzo rafforzando le esercitazioni di laboratorio e rispondendo all'esigenza di integrare le conoscenze scolastiche, con le competenze acquisibili nel mondo del lavoro.

L'Odontotecnico, possiede le competenze necessarie per predisporre in laboratorio, nel rispetto della normativa vigente, apparecchi di protesi dentaria, su modelli forniti da professionisti sanitari abilitati. È in grado di:

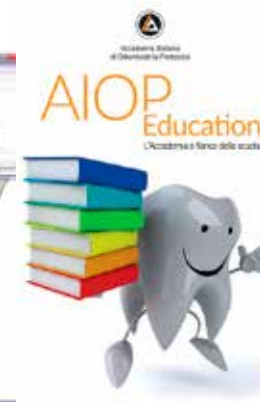
- applicare tecniche di ricostruzione impiegando in modo adeguato materiali e leghe per rendere il lavoro funzionale, apprezzabile esteticamente e duraturo nel tempo;
- osservare le norme giuridiche, sanitarie e commerciali che regolano l'esercizio della professione;
- dimostrare buona manualità e doti relazionali per integrare positivamente con i clienti;
- aggiornare costantemente gli strumenti di ausilio al proprio lavoro, nel rispetto delle norme giuridiche e sanitarie che regolano il settore.

Al termine del quinto anno l'allievo ottiene il diploma di maturità e può sostenere l'esame di abilitazione alla professione di odontotecnico.

Il diploma di maturità odontotecnica, consente l'iscrizione a tutti i corsi di laurea universitari. In particolare: odontoiatria; medicina chirurgia, farmacologia; laurea in CTF; Fisioterapista; scienze infermieristiche, tecnico di laboratorio biomedico; logopedista, igienista dentale, tecnico audio protesista.



PIANO DI STUDI	I	II	III	IV	V
discipline area comune					
Lingua e Letteratura Italiana	4	4	4	4	4
Storia, Cittadinanza e Costituzione	1	2	2	2	2
Lingua Straniera (Inglese)	3	3	2	2	2
Diritto ed Economia	2	2	-	-	-
Matematica	4	4	3	3	3
Scienze Integrate (Scienze della Terra e Biologia)	2	-	-	-	-
Scienze Motorie e Sportive	2	2	2	2	2
Geografia	1	-	-	-	-
Religione Cattolica o Attività Alternative	1	1	1	1	1
discipline area di indirizzo					
Scienze Integrate (Fisica)	1	-	-	-	-
Scienze Integrate (Chimica)	1	2	-	-	-
Tecnologie dell'Informazione e Comunicazione	2	2	-	-	-
Anatomia Fisiologia Igiene	2	2	3	-	-
Gnatologia	-	-	-	3	3
Rappresentazione Modellazione Odontotecnica	2	4	4	4	-
Diritto e Pratica Comm. Legislazione Socio-Sanit.	-	-	-	-	2
Laboratorio di Odontotecnica	4	4	7	7	9
Scienze dei materiali dentali e laboratorio	-	-	4	4	4
Totale complessivo ore settimanali	32	32	32	32	32





PIANO DI STUDI	I	II	III	IV	V
discipline area comune					
Lingua e Letteratura Italiana	4	4	4	4	4
Storia, Cittadinanza e Costituzione	1	2	2	2	2
Lingua Straniera (Inglese)	3	3	2	2	2
Diritto ed Economia	2	2	-	-	-
Matematica	4	4	3	3	3
Scienze Integrate (Scienze della Terra e Biologia)	2	-	-	-	-
Scienze Motorie e Sportive	2	2	2	2	2
Geografia	1	-	-	-	-
Religione Cattolica o Attività Alternative	1	1	1	1	1
discipline area di indirizzo					
Scienze Integrate (Fisica)	1	2	-	-	-
Scienze Integrate (Chimica)	1	-	-	-	-
Tecnologie dell'Informazione e Comunicazione	2	2	-	-	-
Anatomia Fisiopatologia Oculare e Igiene	2	2	4	5	5
Diritto e Pratica Comm. Legislazione Socio-Sanit.	-	-	-	-	2
Ottica e Ottica Applicata	2	3	5	4	4
Laboratorio di Lenti Oftalmiche	4	5	4	2	2
Laboratorio di Optometria	-	-	3	5	3
Laboratorio di Contattologia	-	-	2	2	2
Totale complessivo ore settimanali	32	32	32	32	32

OTTICO

Il Corso prepara gli studenti all'inserimento nel mondo del lavoro, privilegiando le materie professionali; la formazione avviene su due livelli: un livello teorico-culturale, che consente una preparazione culturale e scientifica la più ampia possibile; un livello tecnico-professionale, che permette l'acquisizione di conoscenze e abilità pratiche per l'esercizio della professione e in particolare:

COMPETENZE:

- Realizza ausili ottici su prescrizione del medico e nel rispetto della normativa vigente;
- Assiste tecnicamente il cliente, nel rispetto della prescrizione medica, nella selezione della montatura e delle lenti oftalmiche sulla base delle caratteristiche fisiche, dell'occupazione e delle abitudini;
- Informa il cliente sull'uso e sulla corretta manutenzione degli ausili ottici forniti;
- Misura i parametri anatomici del paziente necessari all'assemblaggio degli ausili ottici;
- Utilizza macchine computerizzate per sagomare le lenti assemblarle nelle montature in conformità con la prescrizione medica;
- Compila e firma il certificato di conformità degli ausili ottici nel rispetto della prescrizione oftalmica e delle normative vigenti;

- Definisce la prescrizione oftalmica dei difetti semplici (miopia e presbiopia, con esclusione dell'ipermetropia, astigmatismo e afachia);
- Aggiorna le proprie competenze relativamente alle innovazioni scientifiche e tecnologiche, nel rispetto della vigente normativa.

CONOSCENZE:

- Conosce le caratteristiche tecniche ed il funzionamento degli strumenti ottici;
- Quantifica e migliora le abilità visive;
- Possiede un'ampia conoscenza delle lenti a contatto, della loro applicazione e manutenzione;
- Conosce le applicazioni speciali delle lenti a contatto e i possibili danni provocati dalle stesse.

Il Tecnico per i Arti Ausiliarie delle Professioni Sanitarie - Ottico, possiede, quindi, le competenze di ottica e oftalmica necessarie per predisporre, nel laboratorio oftalmico e nel rispetto della normativa vigente, ogni tipo di soluzione ottica personalizzata e per confezionare, mantenere e commercializzare occhiali e lenti:

- utilizza in modo adeguato materiali, leghe, strumentazioni e tecniche di lavorazione e ricostruzione indispensabili per prelevare ausili e/o presidi sanitari con funzione correttiva, sostitutiva, integrativa ed estetica per il benessere della persona;
- utilizza strumenti informatici di ausilio al proprio lavoro, nella tecnica professionale e nella gestione dei dati e degli archivi relativi ai clienti;
- applica le norme giuridiche, sanitarie e commerciali che regolano l'esercizio della professione;
- dimostra buona manualità e doti relazionali per interagire positivamente con i clienti.

Dopo il superamento dell'Esame di Stato si consegue il Diploma che consente l'accesso a tutte le facoltà Universitarie e all'esame per l'abilitazione all'esercizio alla professione.



la qualifica regionale

Agli alunni dei corsi Elettrico, Meccanico, Termoidraulico e Moda viene offerta la possibilità di conseguire una Qualifica Triennale Regionale al termine del terzo anno e previa ammissione alla classe successiva; il corsista può poi proseguire il ciclo di istruzione fino a sostenere l'Esame di Stato per il conseguimento del Diploma di Istruzione Professionale al termine del quinto anno.

FINALITÀ: Il corso è finalizzato a fornire ai corsisti la preparazione necessaria a sostenere l'esame per il conseguimento della Qualifica Regionale nei rispettivi ambiti.

DESTINATARI: Adolescenti in obbligo scolastico, iscritti alle classi 1^a, 2^a e 3^a dei corsi Elettrico, Meccanico, Termoidraulico e Moda.

MODALITÀ DI SELEZIONE: Non è prevista la selezione: l'ammissione al corso è estesa agli iscritti alla classe.

DURATA: Triennale, per un totale di 3332 ore, di cui 200 di stage.

INIZIO: Settembre

ORARIO: Diurno (esclusivamente in orario curricolare).

PERIODO: Settembre - Giugno

SEDE: IPSIA "F. Lombardi" - Via Sereno, 27 - Vercelli.

FREQUENZA: Obbligatoria.

QUOTA DI PARTECIPAZIONE: Gratuita (è richiesta la tassa scolastica di iscrizione alla classe).

CERTIFICAZIONE: Attestato di Qualifica Regionale.

TERMINE ULTIMO DI ACCETTAZIONE DOMANDE: Scadenza iscrizioni alla Classe.

CONTENUTI: I corsi forniscono sia conoscenze teoriche sia competenze operative, attraverso l'utilizzo dei laboratori e l'esperienza di stage presso aziende del settore.

ESAMI: gli esami per il conseguimento della qualifica si svolgono in sede.

OPERATORE ELETTRICO

Il corso approfondisce i seguenti principali argomenti:

- Definire e pianificare fasi/successione delle operazioni da compiere sulla base delle istruzioni ricevute e del progetto dell'impianto elettrico
- Approntare strumenti e attrezzature necessari alle diverse fasi di attività
- Monitorare il funzionamento di strumenti e attrezzature, curando le attività di manutenzione ordinaria
- Effettuare la posa delle canalizzazioni, seguendo le specifiche progettuali
- Predisporre e cablare l'impianto elettrico nei suoi diversi componenti, nel rispetto delle norme di sicurezza
- Effettuare le verifiche di funzionamento dell'impianto elettrico in coerenza con le specifiche progettuali
- Effettuare la manutenzione ordinaria e straordinaria di impianti elettrici, individuando eventuali anomalie e problemi di funzionamento e conseguenti interventi di ripristino
- Operare in sicurezza e nel rispetto delle norme di igiene e di salvaguardia ambientale, identificando e prevenendo situazioni di rischio per sé, per altri e per l'ambiente
- Operare secondo i criteri di qualità stabiliti dal protocollo aziendale, riconoscendo e interpretando le esigenze del cliente/utente interno/esterno alla struttura/funzione organizzativa

OPERATORE DELL'ABBIGLIAMENTO

Il corso approfondisce i seguenti principali argomenti:

- Definire e pianificare fasi delle operazioni da compiere sulla base delle istruzioni ricevute
- Approntare strumenti, attrezzature e macchinari necessari alle diverse fasi di lavorazione sulla base della tipologia di materiali da impiegare, delle indicazioni/procedure previste, del risultato atteso
- Monitorare il funzionamento di strumenti, attrezzature e macchinari, curando le attività di manutenzione ordinaria
- Rappresentare figurini di capi d'abbigliamento nelle loro linee di base, proporzionati nei particolari esecutivi, evidenziando linea, volume e forma
- Rilevare le caratteristiche del tessuto e correggere eventuali difetti secondo le istruzioni
- Elaborare tagli base, partendo da unità di misura prestabilite
- Realizzare di capi d'abbigliamento in taglia, nel rispetto delle fasi di lavorazione
- Operare in sicurezza e nel rispetto delle norme di igiene e di salvaguardia ambientale, identificando e prevenendo situazioni di rischio per sé, per altri e per l'ambiente
- Operare secondo i criteri di qualità stabiliti dal protocollo aziendale, riconoscendo e interpretando le esigenze del cliente/utente interno/esterno alla struttura/funzione organizzativa



Unione europea
Fondo sociale europeo

OPERATORE ALLA RIPARAZIONE DEI VEICOLI A MOTORE

Il corso approfondisce i seguenti principali argomenti:

- Definire e pianificare fasi delle operazioni da compiere sulla base delle istruzioni ricevute e/o della documentazione di appoggio (schemi, disegni, procedure, distinte materiali, ecc)
- Approntare strumenti, attrezzature e macchine necessari alle diverse attività sulla base della tipologia di materiali da impiegare, delle indicazioni/procedure previste, del risultato atteso
- Monitorare il funzionamento di strumenti, attrezzature e macchine, curando le attività di manutenzione ordinaria
- Collaborare all'accoglienza del cliente e alla raccolta di informazioni per definire lo stato del veicolo a motore
- Collaborare alla individuazione degli interventi da realizzare sul veicolo a motore
- Collaborare al ripristino e al controllo della funzionalità del veicolo a motore nel rispetto delle norme di sicurezza
- Effettuare interventi di riparazione e manutenzione dei vari dispositivi, organi e gruppi sulla base delle consegne, dei dati tecnici e di diagnosi
- Operare in sicurezza e nel rispetto delle norme di igiene e di salvaguardia ambientale, identificando e prevenendo situazioni di rischio per sé, per altri e per l'ambiente
- Operare secondo i criteri di qualità stabiliti dal protocollo aziendale, riconoscendo e interpretando le esigenze del cliente/utente interno/esterno alla struttura/funzione organizzativa

OPERATORE DI IMPIANTI TERMOIDRAULICI

Il corso approfondisce i seguenti principali argomenti:

- Definire e pianificare fasi di lavorazione da compiere sulla base delle istruzioni ricevute e delle indicazioni di appoggio (schemi, disegni, procedure, materiali, ecc)
- Approntare strumenti, attrezzature e macchinari necessari alle diverse fasi di lavorazione sulla base delle operazioni da compiere, delle procedure previste, del risultato atteso
- Monitorare il funzionamento di strumenti, attrezzature e macchinari, curando le attività di manutenzione ordinaria
- Effettuare la posa in opera degli impianti termoidraulici
- Collaudare gli impianti termoidraulici nel rispetto degli standard di efficienza e sicurezza
- Effettuare interventi di manutenzione ordinaria e straordinaria, necessari per il rilascio della documentazione di legge per mantenere gli impianti in condizioni di sicurezza e efficienza in esercizio
- Operare in sicurezza e nel rispetto delle norme di igiene e di salvaguardia ambientale, identificando e prevenendo situazioni di rischio per sé, per altri e per l'ambiente
- Operare secondo i criteri di qualità stabiliti dal protocollo aziendale, riconoscendo e interpretando le esigenze del cliente/utente interno/esterno alla struttura/funzione organizzativa

ampliamento dell'offerta formativa

L'IPSIA "F. Lombardi" ha da anni posto in essere una serie di iniziative mirate all'arricchimento dell'offerta formativa curricolare, potenziando le competenze informatiche nelle discipline a forte contenuto tecnologico e offrendo una serie di attività extracurricolari di supporto e crescita culturale e psicofisica della persona oltre che dello studente. L'elenco delle iniziative è in continua evoluzione per rispondere in maniera dinamica agli stimoli di studenti motivati, docenti appassionati, contesto tecnologico e culturale e interlocutori del territorio; nel contempo si consolidano alcune proposte ormai profondamente radicate.

L'Istituto investe molte energie, sia economiche che umane, sulle attività pratiche, impegnandosi a rinnovare continuamente la dotazione dei propri laboratori con l'intento di fornire agli studenti una formazione aggiornata e immediatamente spendibile nel mondo del lavoro.

una formazione a prova di futuro

Per le lezioni di modellazione 3D in campo meccanico, in Istituto si utilizza il potente software **SolidWorks** di Dassault Systèmes. Dopo 45 ore di lezione gli allievi che lo desiderino, con l'aiuto dei docenti, possono candidarsi all'esame di Certificazione CSWA, svolto in sede.

Il corso Elettrico realizza il disegno di impianti elettrici con **GWCAD** della Gewiss (disponibile gratuitamente per gli studenti) mentre la programmazione degli apparati elettronici PLC e mini PLC Siemens è gestita rispettivamente con **Step7 Micro/Win** e **Logo! Comfort**.

Il corso odontotecnico utilizza il software **Exocad DentalCAD** per l'elaborazione di modelli digitali di protesi dentali in 3D.

Nel corso Moda gli studenti sperimentano la modellistica industriale su **CAD ModarisPGS** di **Lectra**, leader tra le aziende del fashion; imparano i fondamenti della grafica digitale e realizzano figurini, collezioni e pubblicazioni digitali con l'ausilio di tavolette grafiche **Wacom** e dei software **Adobe Photoshop**, **Illustrator** e **InDesign**, leader mondiali del settore.

Office 365 Education è un insieme di servizi che consentono di collaborare e condividere i progetti scolastici ed è disponibile gratuitamente per gli studenti. Il servizio include Office Online (**Word**, **PowerPoint**, **Excel** e **OneNote**) e uno spazio di archiviazione OneDrive.

Si integra con la piattaforma **Microsoft Teams** che l'istituto utilizza come canale ufficiale per la comunicazione e collaborazione interna fra docenti e alunni attraverso chat di lavoro, teleconferenza, condivisione di contenuti.

Gli studenti che lo desiderino possono inoltre sostenere in sede gli esami per il conseguimento della **ECDL** ("Patente Europea del Computer").



moodle e-learning

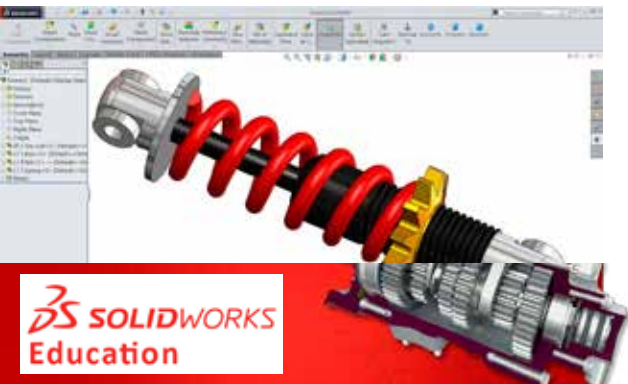
Il nostro Istituto pubblica e gestisce sui propri server un sito di e-learning grazie al quale gli studenti possono accedere a dispense e altro materiale didattico messo a loro disposizione, ricevere via e-mail avvisi di ogni genere, interagire e cooperare.



L'IPSLIA "F. Lombardi" mira a promuovere il riconoscimento delle eccellenze attraverso progetti e iniziative varie, tra le quali spiccano la partecipazione alle Olimpiadi di Matematica, alle gare nazionali inerenti i singoli indirizzi di studio e alle selezioni di World Skills Piemonte.

Nel corso degli anni i nostri studenti si sono distinti aggiudicandosi prestigiosi premi e riconoscimenti, tra i quali:

- 1° classificato Gara Nazionale Odontotecnici (1998, 2002, 2016, 2017 fuorigara);
- 1° classificato Gara Nazionale Manutenzione e Assistenza Tecnica - Elettrici (2016);
- 1° classificato Gara Nazionale Odontotecnici (2018);
- 2° classificato Gara Nazionale Manutenzione e Assistenza Tecnica - Elettrici (2017);
- 3° classificato Campionati dei Mestieri "World Skills Italy - Piemonte" - categoria 'Sarti' (2015, 2017);
- 1° classificato concorso "Sulla Strada Sicura ACI" (2017);
- 2° e 3° classificato "Premio Maria Riboli" (2018)
- 1° classificato "Premio Maria Riboli" (2019)
- 2° e 3° classificato "Premio Maria Riboli" (2019)
- 2° classificato Gara Nazionale Manutenzione e Assistenza tecnica - Elettrici (2021)
- 1° classificato premio "Maria Riboli" (2021)
- 3° classificato "Gara nazionale ottico" (2022)
- 1° classificato "Gara nazionale ottico" (2023)



diritto allo studio

L'Istituto attua una politica finalizzata alla tutela del diritto allo studio attraverso le seguenti azioni:

- Assegnazione di borse di studio per merito
- Concessione di libri in prestito d'uso.

apprendistato duale

in collaborazione con **Adecco**

attività sportive

L'IPSLIA "F. Lombardi" possiede da sempre una tradizione sportiva apprezzabile che vanta una partecipazione assidua e numerosa da parte degli studenti. Negli ultimi anni, accanto ai successi ottenuti in discipline tradizionali, la scuola ha contribuito a diffondere discipline considerate secondarie, riscontrando un crescente interesse e apprezzamento da parte dei ragazzi che ha consentito l'istituzione del "Centro Sportivo Scolastico".

Le attività proposte includono calcio, calcio a 5, pallavolo, basket, atletica leggera, beach volley, bocce.



inclusione

L'attenzione per gli studenti che incontrano difficoltà deve essere tempestiva, costante e flessibile: l'IPSLIA "F. Lombardi" prevede una serie di iniziative di assistenza che intendono affrontare sia i problemi strettamente scolastici sia quelle situazioni di disagio che pregiudicano lo "star bene" dello studente e influiscono sul suo rendimento. L'Istituto sviluppa una politica organica per i fabbisogni degli studenti e del territorio, finalizzata a garantire il diritto allo studio anche agli studenti con particolari esigenze educative e agli stranieri ed è in grado di accogliere con personale qualificato e specializzato gli allievi con difficoltà.

Nel corso dell'anno scolastico vengono istituiti:

- recuperi in itinere e corsi di rinforzo/recupero, attivabili anche oltre il termine delle attività didattiche, che coinvolgono piccoli gruppi di studenti accomunati dalle medesime esigenze;
- lo "Spazio di Ascolto", un servizio pensato per affrontare sia le situazioni personali di disagio sia i problemi dei gruppi-classe;
- percorsi personalizzati.

Sono inoltre presenti figure di riferimento per problematiche specifiche dell'età evolutiva (disturbi specifici di apprendimento, cyberbullismo, disturbi alimentari, ecc.).





IPSIA "F. Lombardi"

via Luigi Sereno, 27 - 13100 Vercelli

Istituto Accreditato presso la Regione Piemonte per la Formazione n°175/001

tel. 0161 257444

vcis01900q@istruzione.it

<https://www.iislombardivc.edu.it/>

ORARIO UFFICI SEGRETERIA

da lunedì a venerdì:

8:10 - 9:00 e 13:00 - 14:00



Stampato su carta "Symbol Freelife Gloss" delle Cartiere Fedrigoni secondo gli standard:

FSC - FOREST STEWARDSHIP COUNCIL

Il marchio FSC identifica i prodotti forestali od i loro derivati, tra cui la carta, provenienti da foreste gestite in maniera corretta, sostenibile e responsabile secondo rigorosi standard che tengono conto degli aspetti ambientali, sociale ed economici del territorio dove si trova la foresta di origine.

ECF - ELEMENTAL CHLORINE FREE

Il marchio si fa garante che la cellulosa impiegata è stata bianchita con processi ecologici che garantiscono un contenuto massimo di composti cloro-organico-derivati inferiore a 0,8 kg/tons.

ECOLABEL

È un marchio europeo di tipo volontario di qualità ecologica per prodotti e servi-

zi. Riveste anche carattere di selettività, perché destinato solo ai prodotti migliori, all'interno di un gruppo, per quanto riguarda gli aspetti ambientali ed il suo rilascio è governato da uno specifico regolamento europeo emanato dalla Commissione dell'Unione Europea.

HEAVY METAL ABSENCE - CE 94/62

Il marchio certifica la conformità del prodotto alla Direttiva CE 94/62 "Concentrazione dei metalli pesanti negli imballaggi", che stabilisce il livello massimo di concentrazione di metalli pesanti (Cadmio, Cromo, Mercurio e Piombo).

LONG LIFE ISO 9706

Il marchio Long Life fa riferimento alla Norma ISO 9706 "Carte di Lunga Durata" e stabilisce il rispetto dei requisiti che determinano la lunga durata della carta prevedendo un contenuto di pasta legno o pasta semichimica inferiore al 5% un pH compreso tra 7,5 e 10 sull'estratto acquoso ed una riserva alcalina superiore al 2%.

PH NEUTRAL

Il marchio esprime il valore di neutralità del supporto, principalmente determinato dall'adozione di processi di produzione detti acid free. Il pH si determina sull'estratto acquoso della carta.

SELECTED SECONDARY FIBERS

Il marchio Fibre Secondarie Selezionate certifica l'impiego di fibre secondarie di riciclo pre-consumer, ossia scarti e raffilli di lavorazione non stampati altamente selezionati.

Anche
 l'IPSIA "F. Lombardi"
 si impegna per un mondo
 più verde!

ODONTOTECNICO

Al termine del corso di studi l'allievo possiede un bagaglio culturale e tecnico-professionale adeguato alla richiesta del mercato del lavoro: si sarà impadronito delle conoscenze di anatomia, fisiologia e biomeccanica dell'apparato masticatorio, avrà ampia conoscenza dell'ortodonzia e della ceramica dentale, sarà in grado di realizzare protesi fisse e mobili, potrà aprire e condurre un laboratorio Odontotecnico conoscendo le norme giuridiche, sanitarie e commerciali che regolano l'esercizio della professione.



VOGLIO FARE L'ODONTOTECNICO



QUESTO E' IL CORSO PER TE !!!

**UN AMBIENTE DI STUDIO VIVACE CHE STIMOLA
L'INTERESSE E MIGLIORA LA MOTIVAZIONE.
PRESENZA DI TUTOR PER ALLIEVI DEL 1° ANNO
CON COMPITI ACCOGLIENZA E ORIENTAMENTO**

**IPSIA "FRANCIS LOMBARDI"
VIA LUIGI SERENO, 27
13100 VERCELLI
TEL: 0161.257444
FAX: 0161.258498
E-mail: vcis01900q@istruzione.it
Sito: www.ipsiavercelli.it**

SERVIZI SOCIO-SANITARI

ODONTOTECNICO



IPSIA
"F.LOMBARDI"
VERCELLI

ODONTOTECNICO

NEL CORSO DEL QUARTO E DEL QUINTO ANNO GLI ALLIEVI SVOLGERANNO L'ALTERNANZA SCUOLA-LAVORO PRESSO LABORATORI ODONTOTECNICI CONVENZIONATI



AL TERMINE DEL QUINTO ANNO L'ALLIEVO OTTIENE IL DIPLOMA DI MATURITA' E PUO' SOSTENERE L'ESAME DI ABILITAZIONE ALLA PROFESSIONE DI ODONTOTECNICO



DISCIPLINE	1° Biennio				
	Classe 1°	Classe 2°	Classe 3°	Classe 4°	Classe 5°
Lingua e letteratura italiana	4	4	4	4	4
Lingua inglese	3	3	2	2	3
Storia cittadin. e costituzione	1	2	2	2	2
Geografia	1				
Matematica	4	4	3	3	3
Diritto ed economia	2	2	-	-	-
Scienze integrate Biologia	2	-	-	-	-
Scienze motorie e sportive	2	2	2	2	2
Religione	1	1	1	1	1
TOTALE	20	18	14	14	15

ATTIVITA' E INSEGNAMENTI DELL'AREADI INDIRIZZO

DISCIPLINE	1° Biennio				
	Classe 1°	Classe 2°	Classe 3°	Classe 4°	Classe 5°
Scienze integrate (fisica)	2		-	-	-
Scienze integrate (chimica)		2	-	-	-
Anatomia fisiologia igiene	2	2	3	-	-
Gnatologia	-	-	-	3	3
Rappresentazione modellazione odontotecnica	2	4	4	4	-
Diritto e pratica commerciale legislazione socio-sanitaria	-	-	-	-	2
Esercitazioni di laboratorio di odontotecnica	4	4	7	7	8
Scienze dei materiali dentali e laboratorio	-	-	4	4	4
Tecnologia dell'informazione e comunicazione	2	2			

Il diploma di odontotecnico consente l'iscrizione a tutti i corsi di laurea universitari, in particolare:

- Odontoiatria**
- Medicina e chirurgia**
- Fisioterapista**
- scienze infermieristiche**
- tecnico di laboratorio biomedico**
- logopedista**
- igienista dentale**
- tecnico audioprotesista**



**IPSIA
"F.LOMBARDI"
VIA LUIGI SERENO , 27
13100 VERCELLI
Tel: 0161.257444
FAX: 0161.258498
E-mail: vcis01900q@istruzione.it
Sito: www.ipsiavercelli.it**

COSA SI STUDIA

ORARIO SCOLASTICO SETTIMANALE

MATERIE area comune	Primo biennio		Secondo biennio		Quinto anno
	1 [^]	2 [^]	3 [^]	4 [^]	5 [^]
Lingua e letteratura italiana	4	4	4	4	4
Lingua inglese	3	3	2	3	3
Storia cittadinanza e costituzione	1	2	2	2	2
Matematica	4	4	3	3	3
Diritto ed economia	2	2	-	-	-
Scienze integrate (sc. terra, biologia)	2	-	-	-	-
Tecnologie informatiche	2	2	-	-	-
Geografia	1	-	-	-	-
Scienze motorie e sportive	2	2	2	2	2
RC o attività alternativa	1	1	1	1	1
TOTALE	22	20	14	15	15
MATERIE area di indirizzo	Primo biennio		Secondo biennio		Quinto anno
	1 [^]	2 [^]	3 [^]	4 [^]	5 [^]
Scienze integrate (Fisica)	-	2	-	-	-
Scienze integrate (Chimica)	2	-	-	-	-
Anatomia, fisiopatologia oculare e igiene	2	2	4(4*)	5(3*)	5(3*)
Diritto e pratica commerciale, legislazione socio-sanitaria	-	-	-	-	2
Ottica, ottica applicata	2(2*)	3(2*)	5(5*)	4(2*)	4(2*)
Esercitazioni di lenti oftalmiche	4	5	4	2	-
Esercitazioni di optometria	-	-	3	4	4
Esercitazioni di contattologia	-	-	2	2	2
TOTALE	10	12	18	17	17

*insegnamento svolto con la presenza di un insegnante tecnico-pratico

CONTACT US

IPSIA "F.Lombardi"
Via Luigi Sereno, 27
13100 VERCELLI

+ (39) 0161 257444
www.ipsiavercelli.it
vcis01900q@istruzione.it

Scopri di più su 



IPSIA FRANCIS LOMBARDI VERCELLI

INDIRIZZO SERVIZI SOCIO-SANITARI
ARTI AUSILIARIE DELLE
PROFESSIONI SANITARIE

OTTICO



ESPERIENZA DIRETTA SUL CAMPO

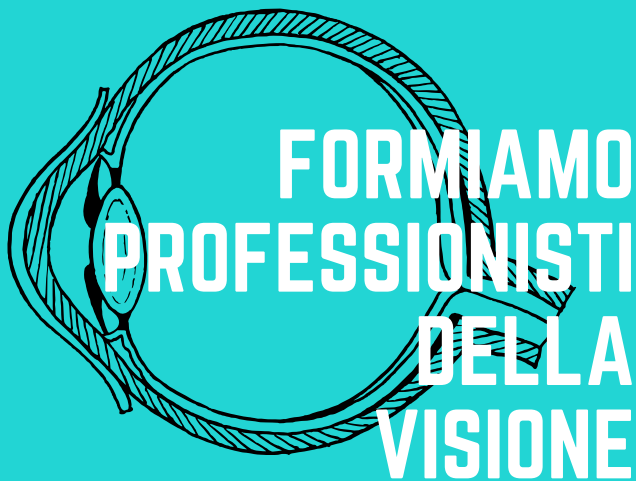


NEL CORSO DEL TERZO, QUARTO E QUINTO ANNO E' PREVISTO UN PERCORSO DI ALTERNANZA SCUOLA-LAVORO PRESSO AZIENDE DEL SETTORE OTTICO SELEZIONATE CHE FORNISCONO ALLO STUDENTE UN BAGAGLIO DI ESPERIENZE FONDAMENTALI PER L'INSERIMENTO NEL MONDO DEL LAVORO.

ABILITAZIONE ALLA PROFESSIONE



LA SCELTA DEL PERCORSO DI STUDI DI OTTICO CONSENTE DI CONSEGUIRE, DOPO IL DIPLOMA, L'ABILITAZIONE ALL'ESERCIZIO DELLA PROFESSIONE DI OTTICO.



FORMIAMO PROFESSIONISTI DELLA VISIONE

**FINO A 18 ORE DI LABORATORIO
TUTTE LE SETTIMANE**



Non basta guardare, occorre guardare con occhi che vogliono vedere, che credono in quello che vedono.
(Galileo Galilei)

DIVENTARE OTTICO PER...



SBOCCHI LAVORATIVI CERTI E RAPIDI

Il diplomato ottico è una figura fortemente richiesta dal mondo del lavoro.

Gli sbocchi occupazionali spaziano dalle grandi industrie ottiche fino alle piccole e medie imprese che trattano articoli e strumenti tecnici per il settore ottico e della visione, dal controllo di processo e qualità nella produzione al settore commerciale, includendo anche la libera professione.



UNIVERSITA'

Il diploma di ottico consente l'accesso a tutti i corsi di laurea universitari, fornendo conoscenze specifiche per tutti i corsi dell'area scientifico-sanitaria, in particolare: Medicina e chirurgia, Ortottica, Ottica e Optometria, Scienze Infermieristiche.

Istituto di Istruzione Professionale Francis Lombardi

OFFERTA FORMATIVA



Istituto di Istruzione Professionale Francis Lombardi

Il Francis Lombardi è un istituto di istruzione professionale per l'industria e l'artigianato:

- prepara delle figure con specifiche competenze adeguate a svolgere una determinata professione e pronte a essere immesse nel mondo del lavoro
- fornisce un'istruzione adeguata per la prosecuzione degli studi dopo il diploma



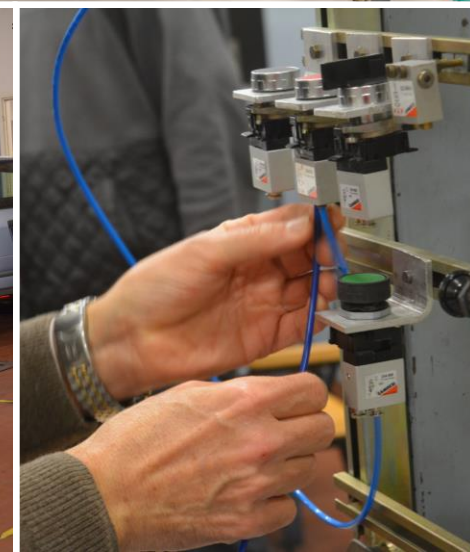
Offre 4 Indirizzi di studio:

- **Manutenzione e Assistenza Tecnica**
- **Industria e Artigianato per il Made in Italy**
- **Arti Ausiliarie delle Professioni Sanitarie -
ODONTOTECNICO**
- **Arti Ausiliarie delle Professioni Sanitarie -
OTTICO**



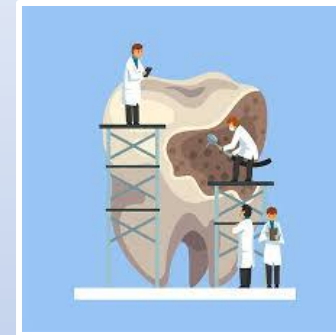
Chi frequenta l'indirizzo
Manutenzione e Assistenza Tecnica
si può specializzare in 3 settori:

- **Elettricista**
- **Termoidraulico**
- **Meccanico**



Tutti gli indirizzi hanno **durata di 5 anni** e terminano col **diploma**

- danno accesso principalmente al **mondo del lavoro**,
- ma anche all'**università** o a corsi **ITS post diploma**.



Al terzo anno **qualifica professionale regionale**

- Operatore **ELETTRICO**
- Operatore **TERMOIDRAULICO**
- **AUTORIPARATORE**
- Operatore **ABBIGLIAMENTO**



Il titolo è valido in tutto il territorio nazionale e dell'UE e permette l'inserimento nel mondo del lavoro

Istituto di Istruzione Professionale Francis Lombardi

Tutti i corsi hanno **32 ore settimanali**

- dal lunedì al venerdì
- dalle 8:10 alle 13:50
- un rientro pomeridiano dalle 14:30 alle 16:20
- due intervalli durante la mattina
- durante gli intervalli e in pausa pranzo si può usufruire del bar interno



Tutti i corsi hanno:

- **Materie di area comune** che garantiscono una buona preparazione generale
- **Materie di area professionale** che forniscono le competenze specifiche della professione
- Fin dal primo anno si fanno diverse **ore di laboratorio** (4 per odonto e ottico, 5-6 per gli altri corsi)
- Le ore di laboratorio aumentano o si differenziano negli anni successivi



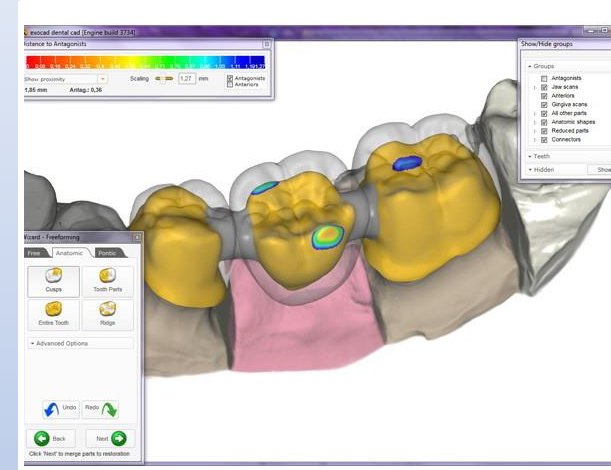
Il rapporto col mondo del lavoro ha un ruolo fondamentale:

- Tutti i corsi svolgono attività di **PCTO (210 ore tra 3[^]-4[^]-5[^]) con stage aziendali e corsi tenuti a scuola da esperti** dei vari settori.
- I corsi con la qualifica prevedono **200 ore di stage** entro la fine del terzo anno per poter sostenere l'**esame di qualifica**.



Competenze digitali

Tutti i corsi hanno **ore di informatica** fin dal primo anno e proseguono nel triennio con l'utilizzo di **software e strumenti digitali** specifici del settore per essere al passo con le richieste il mercato del lavoro.

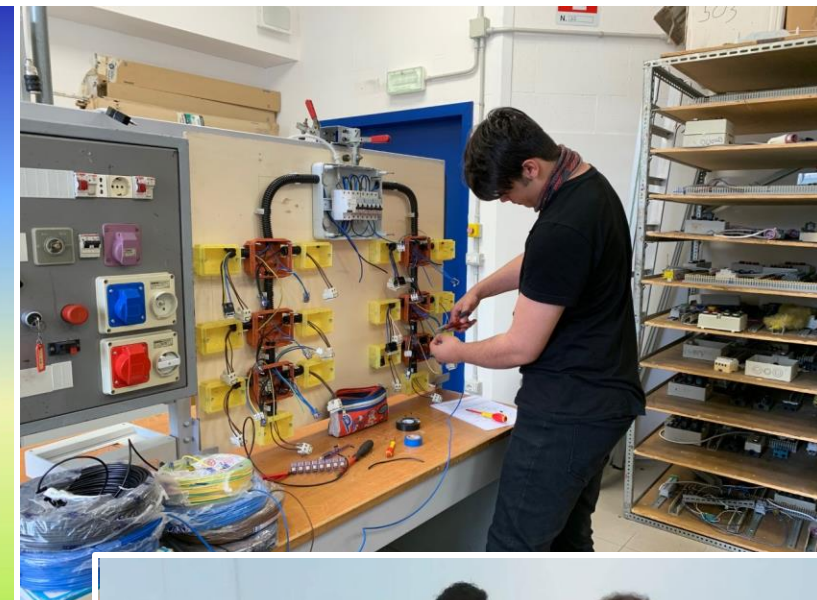
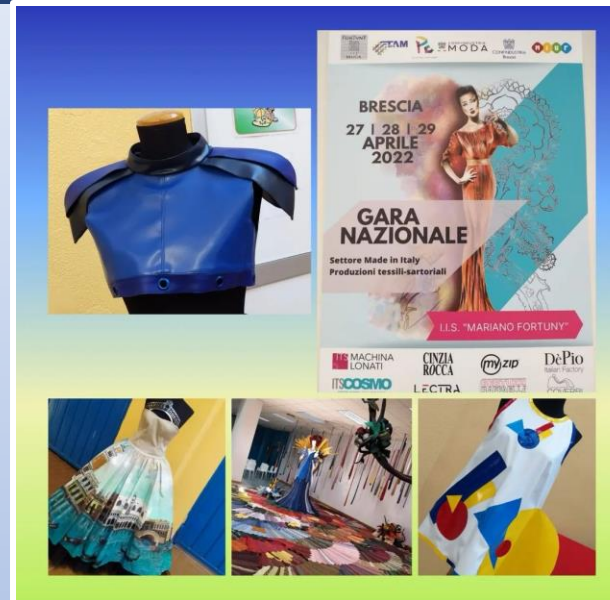


Competenze digitali

- per la moda: **Adobe Photoshop, Illustrator e InDesign, tavolette grafiche** per il disegno digitale dei figurini di moda, il **CAD** per la modellistica
- per gli odonto: **Exocad Dental CAD** per elaborare i modelli digitali di protesi in 3D
- per i meccanici e gli elettricisti: **CAD 3D** per il disegno e la progettazione di impianti
- per gli elettricisti: software per la **programmazione dei PLC** che servono a gestire gli impianti

Istituto di Istruzione Professionale Francis Lombardi

Gli alunni dell'istituto partecipano a competizioni e gare nazionali



Borse di studio

Ogni anno agli alunni meritevoli vengono assegnate borse di studio

